

# Dräger DrugCheck 3000

## Instructions for use

de, enUS, fr, es, ptBR

**WARNING**  
To properly use this product, read and comply with these instructions for use.

**NOTICE** Not for medical use

Manufacturer  
Dräger Safety AG & Co. KGAA  
Revalstraße 1  
D-23560 Lübeck  
Germany  
+49 451 8 82-0

9300737 – 4755.210 ms  
© Dräger Safety AG & Co. KGAA  
Edition: 10 – 2021-08 (Edition: 1 – 2016-06)  
Subject to alterations  
www.dräger.com

Other languages available at  
www.dräger.com/ifu



9300119

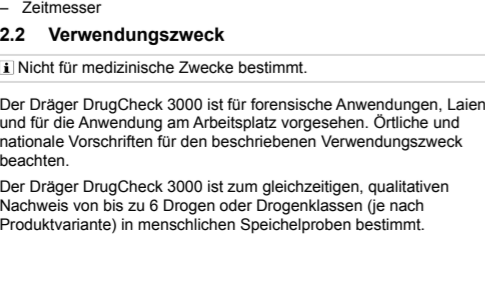
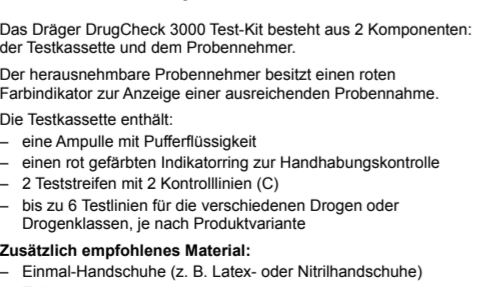
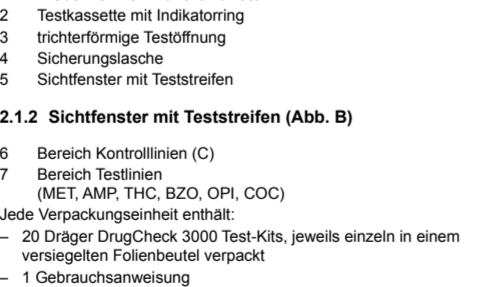
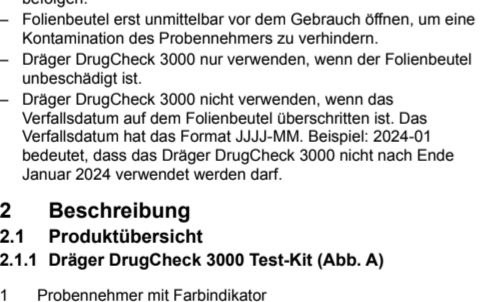
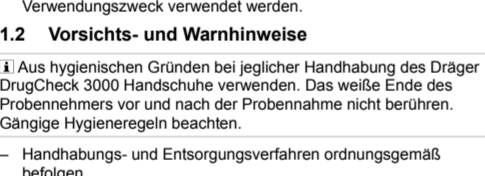
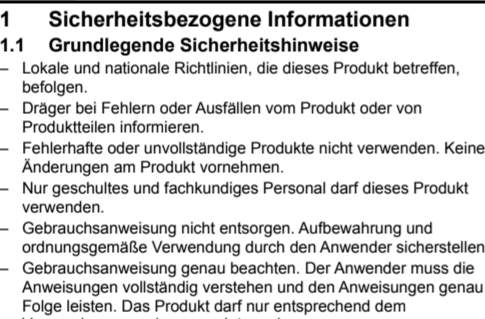
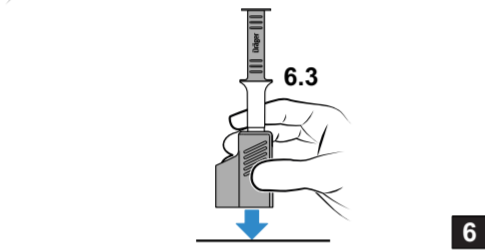
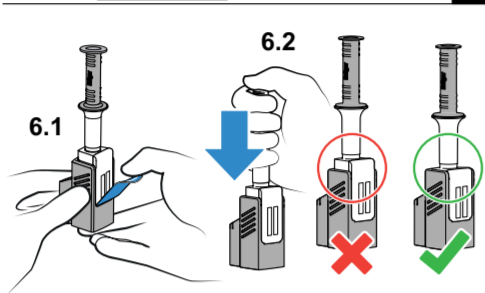
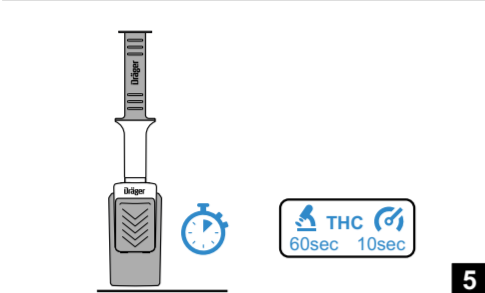
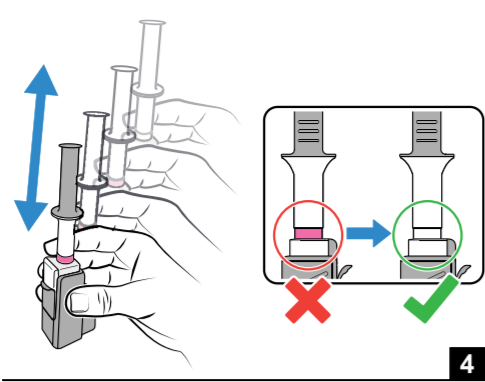
Anwendervideo jederzeit auf Ihrem Smartphone. Einfach Code scannen\*:



How-to-use video on your smartphone any time. Simply scan the code\*:



\*Es können Verbindungsgebühren Ihres Mobilfunkanbieters auftreten. Additional charges from your mobile service provider might occur.



Strogen oder Drogenklassen sind Kokain, Opiate, Amphetamine, Methamphetamine, THC/Cannabis und Benzodiazepine. Jede Droge oder Drogenklasse wird durch eine separate Testlinie auf einem der Teststreifen im Sichtfenster der Testkassette dargestellt.

Auf der Verpackung des Dräger DrugCheck 3000 sind alle wichtigen Informationen zu den Drogen oder Drogenklassen, deren Abkürzungen (siehe 2.2.1), Nachweisgrenzen (in ng/mL), Haltbarkeit und Lagerbedingungen zusammengefasst.

Die Nachweisgrenze (Cut-off) ist der Entscheidungswert über das Vorhandensein der gesuchten Drogen oder Drogenklassen in der Probe. Das Testergebnis ist oberhalb oder unterhalb des Grenzwerts entsprechend positiv oder negativ. Um ein bestätigtes, analytisches Ergebnis zu erhalten, muss eine weitere spezifischere Methode eingesetzt werden. Die bevorzugten Methoden sind die Flüssigkeitschromatographie oder die Gaschromatographie gekoppelt mit der Massenspektrometrie (LC-MS/MS oder GC-MS). Bei allen Ergebnissen des Dräger DrugCheck 3000 ist eine professionelle Beurteilung der gelieferten Ergebnisse unter Berücksichtigung der weiteren klinischen Informationen über den Probanden erforderlich. Dies gilt insbesondere bei einem positiven ("nicht negativen") Ergebnis des Tests.

Droge	Zielanalyt
AMP	D-Amphetamin
BZO	Benzodiazepine
COC	Kokain
MET	Methamphetamine
OPI	Opiate
THC	Tetrahydrocannabinol
	Δ9-Tetrahydrocannabinol

Symbol	Erklärung
1	Gebrauchsanweisung beachten.
2	nur für den einmaligen Gebrauch bestimmt
3	Temperaturbereich der Lagerbedingungen
4	Verfallsdatum
5	Inhalt ausreichend für <math>\leq 60</math> Prüfungen
6	Messmodus: schnell (THC)
7	Messmodus: sensitiv (THC)

**2.4 Testprinzip**  
Der Dräger DrugCheck 3000 basiert auf dem Immunoassay-Prinzip der kompetitiven Hemmung. In der Probe vorhandene Drogen konkurrieren mit Drogen auf der Testmembran um die Bindung von Antikörpern überzogenen Nanopartikeln.

**Probennahme:** Der Dräger DrugCheck 3000 ist für die Verwendung mit Speichelproben vorgesehen, die mit dem integrierten Probennehmer aufgenommen werden. Die Probe muss nicht speziell behandelt werden. Die Probe wird per Absorption direkt in den Probennehmer aufgenommen. Der Probennehmer wird dann zur Testdurchführung in die trichterförmige Testöffnung der Testkassette gesteckt.

**Test:** Durch anschließendes Schütteln wird die Speichelprobe in der Pufferlösung ausgewaschen. Nach Abwarten der Vorkubationszeit kann durch Brechen der Sicherheitsglasche und Herunterdrücken des Probennehmers mit der Testkassette der Test gestartet werden.

Mit Antikörpern überzogene Goldpartikel reagieren mit Drogenmolekülen aus der Speichelprobe und im weiteren Verlauf des Tests mit Drogenkonjugaten auf der Testmembran. Wenn die Probe frei von Drogen ist, keine Speiser oder Getränke wie z. B. Kaugummi, Tabak, Kaffee oder andere Substanzen konsumiert hat, sind ausreichend Speichel gesammelt, die Testmembran vollständig benetzt wurde und die Antikörper-Antigen-Reaktion erwartungsgemäß abgelaufen ist.

**3 Test**  
Nicht eingehaltene Standzeiten können zu falschen Ergebnissen führen.

**3.1 Test vorbereiten**  
**Voraussetzungen**  
– Die vorgegebenen Standzeiten einhalten.  
– Sicherstellen, dass der Proband mindestens 10 Minuten vor der Probennahme keine Speisen oder Getränke wie z. B. Kaugummi, Tabak, Kaffee oder andere Substanzen konsumiert hat.  
– Sicherstellen, dass die Umgebungstemperatur zwischen +5 °C bis +40 °C unter nicht kondensierenden Bedingungen beträgt.  
– Folienbeutel öffnen.  
– Probennehmer erst unmittelbar vor Benutzung aus dem Test-Kit entnehmen.

**3.2 Test durchführen**  
1. Probennehmer aus dem Test-Kit entnehmen (Abb. 1) und dem Probanden übergeben.  
2. Den Probanden anweisen, den Probennehmer in die Wangentasche zu nehmen und von der einen Mundseite zur anderen hin und her zu bewegen (Abb. 2). Dieser Vorgang dauert ca. 15 Sekunden. Sobald sich der rote Farbindikator am weißen Ende des Probennehmers entfärbt, kann die Probennahme beendet werden.

**2.2.1 Abkürzungen**

**2.3 Symbolerklärung**

**2.4 Testprinzip**

**3 Test**

**3.1 Test vorbereiten**

**3.2 Test durchführen**

**2.2.1 Abkürzungen**

**2.3 Symbolerklärung**

**2.4 Testprinzip**

**3 Test**

**3.1 Test vorbereiten**

**3.2 Test durchführen**

**2.2.1 Abkürzungen**

**2.3 Symbolerklärung**

**2.4 Testprinzip**

**3 Test**

**3.1 Test vorbereiten**

**3.2 Test durchführen**

**2.2.1 Abkürzungen**

**2.3 Symbolerklärung**

**2.4 Testprinzip**

**3 Test**

**3.1 Test vorbereiten**

**3.2 Test durchführen**

**2.2.1 Abkürzungen**

**2.3 Symbolerklärung**

**2.4 Testprinzip**

**3 Test**

**3.1 Test vorbereiten**

**3.2 Test durchführen**

**2.2.1 Abkürzungen**

**2.3 Symbolerklärung**

**2.4 Testprinzip**

**3 Test**

**3.1 Test vorbereiten**

**3.2 Test durchführen**

**3.3 Test durchführen**

**Kontrolllinien**  
Die Kontrolllinien bilden sich nach Starten des Tests im oberen Bereich C des Sichtfensters des jeweiligen Teststreifens.

**Negatives Testergebnis**  
Sobald Testlinien im Bereich der Drogen oder Drogenklassen des Sichtfensters und zusätzlich die Kontrolllinien erscheinen, können die "negativen" Ergebnisse für die jeweilige Droge oder Drogenklasse abgelesen werden. Das bedeutet, in der Probe befindet sich keine Droge oberhalb der Nachweisgrenzen. Die Intensität der Linien kann unterschiedlich ausfallen und somit sind auch schwache, teilgefärbte oder unterbrochene Linien als „negativ“ zu werten.

**Positives Testergebnis**  
Ist bei vorhandener Kontrolllinie 5 Minuten nach Starten des Tests keine rote Linie im Bereich der Drogen oder Drogenklassen des Sichtfensters zu erkennen, liegt ein positives Testergebnis für diese Droge oder Drogenklasse vor. Das bedeutet, in der Probe befindet sich Droge oberhalb der Nachweisgrenzen.

**Test gültig/ungültig**  
Testergebnisse müssen innerhalb von 10 Minuten nach Starten des Tests ausgewertet werden (Startzeitpunkt siehe Abb. 6.2). Erscheinen die Kontrolllinien auf einem oder beiden Teststreifen nicht innerhalb dieses Zeitraums, darf der jeweilige Teststreifen nicht ausgewertet werden und ist ungültig. Die Intensität der Kontrolllinien kann unterschiedlich sein. Daher ist nur das komplette Fehlen einer roten Linie im Bereich C des Sichtfensters des jeweiligen Teststreifens ein Zeichen für einen ungültigen Test.

Die Analyse wiederholen, wenn eine Aussage zu der ungültigen Droge oder Drogenklasse benötigt wird.

Beispiele für die Auswertung (Variante für 6 Drogen oder Drogenklassen):

Symbol	Erklärung
1	Gebrauchsanweisung beachten.
2	nur für den einmaligen Gebrauch bestimmt
3	Temperaturbereich der Lagerbedingungen
4	Verfallsdatum
5	Inhalt ausreichend für <math>\leq 60</math> Prüfungen
6	Messmodus: schnell (THC)
7	Messmodus: sensitiv (THC)

Symbol	Erklärung
1	Gebrauchsanweisung beachten.
2	nur für den einmaligen Gebrauch bestimmt
3	Temperaturbereich der Lagerbedingungen
4	Verfallsdatum
5	Inhalt ausreichend für <math>\leq 60</math> Prüfungen
6	Messmodus: schnell (THC)
7	Messmodus: sensitiv (THC)

**2.4 Testprinzip**  
Der Dräger DrugCheck 3000 basiert auf dem Immunoassay-Prinzip der kompetitiven Hemmung. In der Probe vorhandene Drogen konkurrieren mit Drogen auf der Testmembran um die Bindung von Antikörpern überzogenen Nanopartikeln.

**Probennahme:** Der Dräger DrugCheck 3000 ist für die Verwendung mit Speichelproben vorgesehen, die mit dem integrierten Probennehmer aufgenommen werden. Die Probe muss nicht speziell behandelt werden. Die Probe wird per Absorption direkt in den Probennehmer aufgenommen. Der Probennehmer wird dann zur Testdurchführung in die trichterförmige Testöffnung der Testkassette gesteckt.

**Test:** Durch anschließendes Schütteln wird die Speichelprobe in der Pufferlösung ausgewaschen. Nach Abwarten der Vorkubationszeit kann durch Brechen der Sicherheitsglasche und Herunterdrücken des Probennehmers mit der Testkassette der Test gestartet werden.

Mit Antikörpern überzogene Goldpartikel reagieren mit Drogenmolekülen aus der Speichelprobe und im weiteren Verlauf des Tests mit Drogenkonjugaten auf der Testmembran. Wenn die Probe frei von Drogen ist, keine Speiser oder Getränke wie z. B. Kaugummi, Tabak, Kaffee oder andere Substanzen konsumiert hat, sind ausreichend Speichel gesammelt, die Testmembran vollständig benetzt wurde und die Antikörper-Antigen-Reaktion erwartungsgemäß abgelaufen ist.

**3 Test**  
Nicht eingehaltene Standzeiten können zu falschen Ergebnissen führen.

**3.1 Test vorbereiten**  
**Voraussetzungen**  
– Die vorgegebenen Standzeiten einhalten.  
– Sicherstellen, dass der Proband mindestens 10 Minuten vor der Probennahme keine Speisen oder Getränke wie z. B. Kaugummi, Tabak, Kaffee oder andere Substanzen konsumiert hat.  
– Sicherstellen, dass die Umgebungstemperatur zwischen +5 °C bis +40 °C unter nicht kondensierenden Bedingungen beträgt.  
– Folienbeutel öffnen.  
– Probennehmer erst unmittelbar vor Benutzung aus dem Test-Kit entnehmen.

**3.2 Test durchführen**  
1. Probennehmer aus dem Test-Kit entnehmen (Abb. 1) und dem Probanden übergeben.  
2. Den Probanden anweisen, den Probennehmer in die Wangentasche zu nehmen und von der einen Mundseite zur anderen hin und her zu bewegen (Abb. 2). Dieser Vorgang dauert ca. 15 Sekunden. Sobald sich der rote Farbindikator am weißen Ende des Probennehmers entfärbt, kann die Probennahme beendet werden.

**2.2.1 Abkürzungen**

**2.3 Symbolerklärung**

**2.4 Testprinzip**

**3 Test**

**3.1 Test vorbereiten**

**3.2 Test durchführen**

**2.2.1 Abkürzungen**

**2.3 Symbolerklärung**

**2.4 Testprinzip**

**3 Test**

**3.1 Test vorbereiten**

**3.2 Test durchführen**

**2.2.1 Abkürzungen**

**2.3 Symbolerklärung**

**2.4 Testprinzip**

**3 Test**

**3.1 Test vorbereiten**

**3.2 Test durchführen**

**2.2.1 Abkürzungen**

**2.3 Symbolerklärung**

**2.4 Testprinzip**

**3 Test**

**3.1 Test vorbereiten**

**3.2 Test durchführen**

**2.2.1 Abkürzungen**

**2.3 Symbolerklärung**

**2.4 Testprinzip**

**3 Test**

**3.1 Test vorbereiten**

**3.2 Test durchführen**

**2.2.1 Abkürzungen**

**2.3 Symbolerklärung**

**2.4 Testprinzip**

**3 Test**

**3.1 Test vorbereiten**

**3.2 Test durchführen**

Analytikensystem in einer 5-minütigen Ausführung an 3 unterschiedlichen Tagen bei Verwendung der gleichen Charge des Dräger DrugCheck 3000 getestet.

Die Übereinstimmung mit den erwarteten Testergebnissen wurde in 100 % der Fälle erreicht.

**7 Störungsbehebung**

Fehler	Ursache	Abhilfe
Es erscheinen keine Kontrolllinien.	Testlösung läuft nicht über Teststreifen.	Test-Kit mit Standfläche auf eine ebene Oberfläche klopfen (siehe Abb. 6.3).
Dräger DrugCheck 3000 zeigt nicht auf einer ebenen Oberfläche.	Dräger DrugCheck 3000 wurde nicht in vertikaler Ausrichtung gestartet.	Den Probennehmer in die trichterförmige Testöffnung der Testkassette einstecken und gegen einen Widerstand kräftig bis zum Anschlag herunterdrücken, bis die Ampulle hörbar zerbricht (siehe Abb. 3).
Der Teststreifen hat keinen Kontakt zur Probenflüssigkeit.	Den Probennehmer in die trichterförmige Testöffnung der Testkassette einstecken und gegen einen Widerstand kräftig bis zum Anschlag herunterdrücken, bis die Ampulle hörbar zerbricht (siehe Abb. 3).	Test abbrechen, Wiederholung mit neuem Test-Kit.
Es erscheinen falsch-licherweise keine Testlinien.	Test-Kit nach Probennahme zu tief, direkt in die Endposition gedrückt (siehe Abb. 6.2).	Test abbrechen, Wiederholung mit neuem Test-Kit.

**8 Lagerung**  
Der Dräger DrugCheck 3000 muss bei Temperaturen zwischen +4 °C und +25 °C gelagert werden.

**9 Entsorgung**  
Produkt gemäß den geltenden Vorschriften entsorgen.

en	US	Instructions for use
1	1	<b>Safety-related information</b>
1.1	1.1	<b>Basic safety instructions</b>
–	–	Comply with all local and national rules and regulations associated with this product.
–	–	Notify Dräger in the event of any component fault or failure.
–	–	Do not use a faulty or incomplete product. Do not modify the product.
–	–	Only trained and competent users are permitted to use this product.
–	–	Do not dispose of the instructions for use. Ensure that they are stored and used appropriately by the user.
–	–	Strictly follow the instructions for use. The user must fully understand and strictly observe the instructions. Use the product only for the purposes specified in the intended use section of this document.
1.2	1.2	<b>Precautions and warnings</b>
1.2.1	1.2.1	<b>Ensuring proper hygiene</b>
–	–	Follow proper handling and disposal procedures.
–	–	Open the foil pouch only immediately before use to prevent contamination of the sample collector.
–	–	Do not use the Dräger DrugCheck 3000 if the foil pouch is damaged in any way.
–	–	Do not use the Dräger DrugCheck 3000 beyond the expiration date indicated on the foil pouch. The expiry date is in the format YYYY-MM. Example: 2024-01 means that the Dräger DrugCheck 3000 is not permitted to be used after the end of January 2024.
1.2.2	1.2.2	<b>Product overview</b>
1.2.2.1	1.2.2.1	<b>Dräger DrugCheck 3000 Test Kit (Fig. A)</b>
1	1	Sample collector with color indicator
2	2	Test cassette with indicator ring
3	3	Funnel-shaped test opening
4	4	Security seal
5	5	Result window with test strips
6	6	Control lines area (C)
7	7	Test lines area (MET, AMP, THC, BZO, OPI, COC)
		Each packaged unit contains:
–	–	20 Dräger DrugCheck 3000 test kits, each individually packaged in a sealed foil pouch
–	–	1 x Instructions for Use
1.2.2.2	1.2.2.2	<b>Result window with test strips (Fig. B)</b>
6	6	Control lines area (C)
7	7	Test lines area (MET, AMP, THC, BZO, OPI, COC)
		Each packaged unit contains:
–	–	20 Dräger DrugCheck 3000 test kits, each individually packaged in a sealed foil pouch
–	–	1 x Instructions for Use
1.2.2.3	1.2.2.3	<b>Product overview</b>
1.2.2.3.1	1.2.2.3.1	<b>Dräger DrugCheck 3000 Test Kit (Fig. A)</b>
1	1	Sample collector with color indicator
2	2	Test cassette with indicator ring
3	3	Funnel-shaped test opening
4	4	Security seal
5	5	Result window with test strips
6	6	Control lines area (C)
7	7	Test lines area (MET, AMP, THC, BZO, OPI, COC)
		Each packaged unit contains:
–	–	20 Dräger DrugCheck 3000 test kits, each individually packaged in a sealed foil pouch
–	–	1 x Instructions for Use
1.2.2.3.2	1.2.2.3.2	<b>Result window with test strips (Fig. B)</b>
6	6	Control lines area (C)
7	7	Test lines area (MET, AMP, THC, BZO, OPI, COC)
		Each packaged unit contains:
–	–	20 Dräger DrugCheck 3000 test kits, each individually packaged in a sealed foil pouch
–	–	1 x Instructions for Use

**1 Safety-related information**

**1.1 Basic safety instructions**

- Comply with all local and national rules and regulations associated with this product.
- Notify Dräger in the event of any component fault or failure.
- Do not use a faulty or incomplete product. Do not modify the product.
- Only trained and competent users are permitted to use this product.
- Do not dispose of the instructions for use. Ensure that they are stored and used appropriately by the user.
- Strictly follow the instructions for use. The user must fully understand and strictly observe the instructions. Use the product only for the purposes specified in the intended use section of this document.

**1.2 Precautions and warnings**

**1.2.1 Ensuring proper hygiene**

- Follow proper handling and disposal procedures.
- Open the foil pouch only immediately before use to prevent contamination of the sample collector.
- Do not use the Dräger DrugCheck 3000 if the foil pouch is damaged in any way.
- Do not use the Dräger DrugCheck 3000 beyond the expiration date indicated on the foil pouch. The expiry date is in the format YYYY-MM. Example: 2024-01 means that the Dräger DrugCheck 3000 is not permitted to be used after the end of January 2024.

**1.2.2 Product overview**

**1.2.2.1 Dräger DrugCheck 3000 Test Kit (Fig. A)**

- Sample collector with color indicator
- Test cassette with indicator ring
- Funnel-shaped test opening
- Security seal
- Result window with test strips
- Control lines area (C)
- Test lines area (MET, AMP, THC, BZO, OPI, COC)

Each packaged unit contains:

- 20 Dräger DrugCheck 3000 test kits, each individually packaged in a sealed foil pouch
- 1 x Instructions for Use

**1.2.2.2 Result window with test strips (Fig. B)**

- Control lines area (C)
- Test lines area (MET, AMP, THC, BZO, OPI, COC)

Each packaged unit contains:

- 20 Dräger DrugCheck 3000 test kits, each individually packaged in a sealed foil pouch
- 1 x Instructions for Use

**1.2.2.3 Product overview**

**1.2.2.3.1 Dräger DrugCheck 3000 Test Kit (Fig. A)**

- Sample collector with color indicator
- Test cassette with indicator ring
- Funnel-shaped test opening
- Security seal
- Result window with test strips
- Control lines area (C)
- Test lines area (MET, AMP, THC, BZO, OPI, COC)

Each packaged unit contains:

- 20 Dräger DrugCheck 3000 test kits, each individually packaged in a sealed foil pouch
- 1 x Instructions for Use

**1.2.2.3.2 Result window with test strips (Fig. B)**

- Control lines area (C)
- Test lines area (MET, AMP, THC, BZO, OPI, COC)

Each packaged unit contains:

- 20 Dräger DrugCheck 3000 test kits, each individually packaged in a sealed foil pouch
- 1 x Instructions for Use

**2 Description**

**2.1 Product overview**

**2.1.1 Dräger DrugCheck 3000 Test Kit (Fig. A)**

- Sample collector with color indicator
- Test cassette with indicator ring
- Funnel-shaped test opening
- Security seal
- Result window with test strips
- Control lines area (C)
- Test lines area (MET, AMP, THC, BZO, OPI, COC)

Each packaged unit contains:

- 20 Dräger DrugCheck 3000 test kits, each individually packaged in a sealed foil pouch
- 1 x Instructions for Use

**2.1.2 Result window with test strips (Fig. B)**

- Control lines area (C)
- Test lines area (MET, AMP, THC, BZO, OPI, COC)

Each packaged unit contains:

- 20 Dräger DrugCheck 3000 test kits, each individually packaged in a sealed foil pouch
- 1 x Instructions for Use

**2.2 Description**

**2.1 Product overview**

**2.1.1 Dräger DrugCheck 3000 Test Kit (Fig. A)**

- Sample collector with color indicator
- Test cassette with indicator ring
- Funnel-shaped test opening
- Security seal
- Result window with test strips
- Control lines area (C)
- Test lines area (MET, AMP, THC, BZO, OPI, COC)

Each packaged unit contains:

- 20 Dräger DrugCheck 3000 test kits, each individually packaged in a sealed foil pouch
- 1 x Instructions for Use

**2.1.2 Result window with test strips (Fig. B)**

- Control lines area (C)
- Test lines area (MET, AMP, THC, BZO, OPI, COC)

Each packaged unit contains:

- 20 Dräger DrugCheck 3000 test kits, each individually packaged in a sealed foil pouch
- 1 x Instructions for Use

**2.2 Description**

**2.1 Product overview**

**2.1.1 Dräger DrugCheck 3000 Test Kit (Fig. A)**

- Sample collector with color indicator
- Test cassette with indicator ring
- Funnel-shaped test opening
- Security seal
- Result window with test strips
- Control lines area (C)
- Test lines area (MET, AMP, THC, BZO, OPI, COC)

Each packaged unit contains:

- 20 Dräger DrugCheck 3000 test kits, each individually packaged in a sealed foil pouch
- 1 x Instructions for Use

**2.1.2 Result window with test strips (Fig. B)**

- Control lines area (C)
- Test lines area (MET, AMP, THC, BZO, OPI, COC)

Each packaged unit contains:

- 20 Dräger DrugCheck 3000 test kits, each individually packaged in a sealed foil pouch
- 1 x Instructions for Use

**2.2 Description**

**2.1 Product overview**

**2.1.1 Dräger DrugCheck 3000 Test Kit (Fig. A)**

- Sample collector with color indicator
- Test cassette with indicator ring
- Funnel-shaped test opening
- Security seal
- Result window with test strips
- Control lines area (C)
- Test lines area (MET, AMP, THC, BZO, OPI, COC)

Each packaged unit contains:

- 20 Dräger DrugCheck 3000 test kits, each individually packaged in a sealed foil pouch
- 1 x Instructions for Use

**2.1.2 Result window with test strips (Fig. B)**

- Control lines area (C)
- Test lines area (MET, AMP, THC, BZO, OPI, COC)

Each packaged unit contains:

- 20 Dräger DrugCheck 3000 test kits, each individually packaged in a sealed foil pouch
- 1 x Instructions for Use

**2.2 Description**

**2.1 Product overview**

**2.1.1 Dräger DrugCheck 3000 Test Kit (Fig. A)**

- Sample collector with color indicator
- Test cassette with indicator ring
- Funnel-shaped test opening
- Security seal
- Result window with test strips
- Control lines area (C)
- Test lines area (MET, AMP, THC, BZO, OPI, COC)

Each packaged unit contains:

- 20 Dräger DrugCheck 3000 test kits, each individually packaged in a sealed foil pouch
- 1 x Instructions for Use

**2.1.2 Result window with test strips (Fig. B)**

- Control lines area (C)
- Test lines area (MET, AMP, THC, BZO, OPI, COC)

Each packaged unit contains:

- 20 Dräger DrugCheck 3000 test kits, each individually packaged in a sealed foil pouch
- 1 x Instructions for Use

**2.2 Description**

**2.1 Product overview**

**2.1.1 Dräger DrugCheck 3000 Test Kit (Fig. A)**

- Sample collector with color indicator
- Test cassette with indicator ring
- Funnel-shaped test opening
- Security seal
- Result window with test strips
- Control lines area (C)
- Test lines area (MET, AMP, THC, BZO, OPI, COC)

Each packaged unit contains:

- 20 Dräger DrugCheck 3000 test kits, each individually packaged in a sealed foil pouch
- 1 x Instructions for Use

**2.1.2 Result window with test strips (Fig. B)**

- Control lines area (C)
- Test lines area (MET, AMP, THC, BZO, OPI, COC)

Each packaged unit contains:

- 20 Dräger DrugCheck 3000 test kits, each individually packaged in a sealed foil pouch
- 1 x Instructions for Use

**Symbol Explanation**

- Intended for single use only
- Batch
- Order number
- Temperature range for storage conditions
- Expiration date
- Contents sufficient for <math>\leq 60</math> tests
- Measurement mode: fast (THC)
- Measurement mode: sensitive (THC)

**2.4 Test principle**  
The Dräger DrugCheck 3000 is based on the immunoassay principle of competitive inhibition. Drugs contained in the sample compete with drugs on the test membrane for the cohesion of nanoparticles coated with antibodies.

**Sampling:**  
The Dräger DrugCheck 3000 is designed for use with oral fluid samples, which are taken with the integrated sample collector.

The sample does not require special



